



PRÍRUČKA PRE VODIČOV

Alternatívne palivá – závod

Turňa nad Bodvou

Naším cieľom je NULOVÁ nehodovosť!

1. Nedovoľ, aby sa tá istá nehoda opakovala!
2. Bezpečnosť v cestnej premávke sa začína u mňa!
3. Moja uniforma sú OOPP!

5 základných pravidiel BOZP



Neporušujte a nebráňte dodržiavaniu bezpečnostných pravidiel, opatrení a pracovných postupov a nedovoľte, aby ich niekto porušoval!



Používajte všetky osobné ochranné pracovné prostriedky (OOPP), ktoré vám boli pridelené, k plneniu vašich pracovných úloh!



Dodržiavajte všetky postupy vypínania a uzamykania!



Nikto nesmie pracovať pod vplyvom alkoholu, omamných, alebo psychotropických látok!



Všetky pracovné úrazy, nehody, skoro nehody musia byť včas hlásené a evidované!

Základné OOP povinné v areály závodov a prevádzok Danucem Slovensko



1. Zásady bezpečnosti a povinnosti vodiča v prevádzkových priestoroch

- Dodržiavajte všetky bezpečnostné pokyny, príkazy a zákazy na prevádzkach Danucem ako aj u zákazníka,
- Vstup do prevádzkových, výrobných a skladovacích priestorov bez sprievodu a oprávnenia je zakázaný,
- Na pohyb v prevádzkach používajte vyhradené chodníky a komunikácie,

- Ak sa vo vozidle nachádza posádka nadviažite očný kontakt s vodičom alebo operátorom ešte pred priblížením sa k vozidlu a signalizujte im svoj zámer,
- Pri vystupovaní/zostupovaní do vozidla či po rebríku, alebo pri chôdzi po schodoch/pochôdzích lávkach, pridržievajte sa madiel a zábradlí, a dodržiavajte princíp 3-bodového kontaktu.
- Nevstupujte do pracovného priestoru stroja/vozidla a slepých bodov vo výhľade vodiča,
- Neodstavujte vozidlo mimo určené miesta, pri odstavovaní vozidla, vypnite pohon a zaisťte ho ručnou brzdou, poprípade koleso podložte klinom,
- Nevykonávajte žiadne servisné a opravárenské činnosti na prevádzkach, na ktoré nemáte povolenie svojho priameho nadriadeného a povereného zamestnanca danej prevádzky,
- Nezdružujte sa v priestoroch výkonu rizikových prác, montážnych a údržbárskych a v blízkosti pohybujúcich sa zariadení vozidiel alebo strojov,
- Každý je povinný požívať predpísané OOPP ak sa pohybuje v závode (okrem „zelených zón“),
- Dodržiavajte všetky bezpečnostné pokyny, príkazy a zákazy na prevádzkach Danucem ako aj u zákazníka,
- Netelefonujte počas jazdy a chôdze v prevádzkových priestoroch, ak potrebujete telefonovať zastavte sa na bezpečnom mieste,
- Pri pohybe na prevádzkach Danucem buďte pripútaní a dodržiavajte predpísanú max. povolenú rýchlosť 20km/hod., (na určených miestach v areáli CEM Rohožník a Turňa sú umiestnené rýchlostné radary)
- Fajčenie v priestoroch spoločnosti s výnimkou vyhradených miest je zakázané,
- Je zakázané manipulovať s otvoreným ohňom, ako aj používať zariadenia vytvárajúce iniciačný zdroj na miestach so zvýšeným nebezpečenstvom vzniku požiaru (sklady palív a horľavých kvapalín, TAP a pod.),
- Ak spozorujete požiar vyhláste poplach, pokúste sa požiar uhasiť alebo/a privolajte pomoc, pomáhajte pri prípadnej evakuácii a záchrane alebo/a presuňte sa na zhromažďovacie miesto,

- Nedostatky ihneď hláste svojim nadriadeným alebo kontaktujte vedúceho prevádzky a nepokúšajte sa o svojvoľné riešenia,
- Bezodkladne informujte svojho nadriadeného a zamestnanca danej prevádzky o vzniku mimoriadnej udalosti, nehody, skoronehody alebo úrazu.



Pod hrozbou pokuty 250 € je prísne zakázané:


- Porušenie dopravných predpisov a predpisov BOZP.
- Neoprávnená manipulácia s elektrickými zariadeniami na dokovacej stanici,
- Opustiť areál s nedostatočne zaplachteným návesom,
- Dočisťovanie návesu mimo miesta vykládky

2. Predštartová kontrola vozidla

- Vodič je povinný pred každou dennou jazdou, vykonať vizuálnu kontrolu svojho vozidla a viesť o tom záznam. Minimálny rozsah predštartovej kontroly ustanovuje spoločnosť Danucem v rámci formuláru „Checklist pre kontrolu vozidla“ (nájdete na konci príručky).

3. Povinnosti vodiča počas jazdy

- Účastník cestnej premávky je povinný dodržiavať pravidla cestnej premávky ustanovené v zákone o cestnej premávke a o zmene a doplnení niektorých predpisov,
- Počas jazdy venujte plnú pozornosť riadeniu vozidla. Netelefonujte počas jazdy, minimalizujte svoje hovory a používajte Hands-Free zariadenia. Písanie SMS správ, či surfovanie na internete počas jazdy je zakázané,

- 
- Dodržiavajte princípy „Defenzívnej jazdy“. Počas jazdy používajte bezpečnostný pás, dodržiavajte predpísanú rýchlosť jazdy, bezpečnú vzdialenosť a odstupy od vozidiel,
 - Prispôbte jazdu svojim schopnostiam, vlastnostiam vozidla a nákladu, okolnostiam na ceste, mikroklimatickým podmienkam a stavu vozovky.
 - Nikdy nejazdite pod vplyvom alkoholu alebo látok, ktoré by mohli negatívne ovplyvniť vašu schopnosť rozhodovania alebo reakcie.

4. Všeobecné pokyny pre vykládku materiálov podľa druhu

Registrácia a vstup do areálu

Pred vstupom do areálu cementárne sa odvážite a zaregistrujte so svojim kódom na registračnom zariadení Schenck nachádzajúcom sa na parkovisku pred vstupom do závodu. Po zaregistrovaní vám zariadenie vydá kartičku. Ak sa vám nepodarilo odvážiť, prejdite k expedičnej váhe.

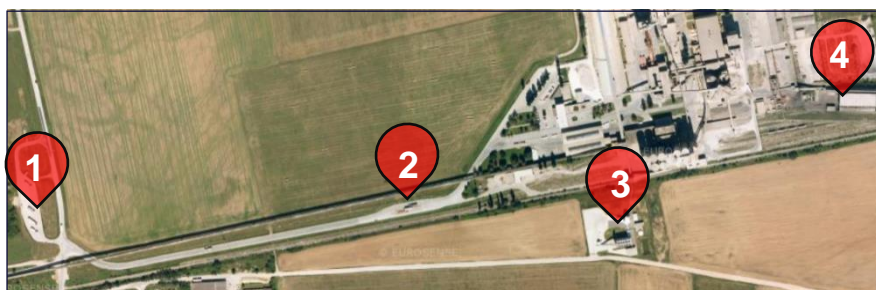


Prejdite k expedičnej váhe, kde obdržíte sáčok na vzorku. Následne pokračujte na miesto vykladania podľa príslušného materiálu (MB, BEF).



Pracovník váhy podľa typu materiálu určí miesto vykládky:

- BEF
- TAP 200 (MB)



Cementáreň v Turni nad Bodvou:

1. Registrácia a 1. váženie
2. Expedičná váha a odovzdávanie vzoriek
3. Výkladková stanica TAP 200 (MB)
4. Výkladková stanica BEF

Vykládka alternatívnych palív TAP 200 (MB)

Bezpečne zacúvaj k vykladacej stanici (bezpečnostná plošina je zatvorená). Otvorte dvere a zacúvajte do vykladacej stanice. (bezpečnostná plošina je zatvorená). Zatiačte tlačidlo „povolenie na vykladanie“ a následne tlačidlo „pripravené na vykládku“. Postupne nabehnú jednotlivé časti dopravy. Ak je linka spustená, bezpečnostná plošina sa otvorí.



Ak ste obdržali vrečko na odobratie vzorky, odoberte ju v zadnej časti vykladkovej stanice počas vykladania materiálu. Naplňte sáčok doplna. Následne vyplňte požadované údaje, uvedené na sáčku. Ak vodič opustí box, šneky sa okamžite zastavia. Keď je vozidlo prázdne, vodič musí stlačiť červené tlačidlo „pripravené na odchod“, ale nesmie vychádzať z boxu! Linka sa vyprázdni, bezpečnostná plošina sa zatvorí. Vodič môže opustiť box.



Platí **prísny zákaz opustiť box pokiaľ nebude vozidlo vyložené a bezpečnostná plošina zatiahnutá.**

Po dokončení vykládky si vyčistite náves a okolie vykládky! Počas čistenia návesu sa pohybujte iba po ložnej ploche návesu. Vodič musí vyčistiť všetky zvyšné SRF do čistiaceho otvoru bezpečnostnej plošiny. Je **prísny zákaz čistenia do točiacich sa šnekov!** Pri odchode z miesta vykládky je povinné mať riadne zaplachtovaný náves!



Vykládka alternatívnych palív BEF

Bezpečne zacúvajte do haly „Skládka TAP“ až po úroveň príslušného materiálu, ktorý budete vykladať. Po vyložení si v prípade potreby vyzametajte náves na mieste vykládky. Počas čistenia návesu sa pohybujte iba po ložnej ploche návesu.



Do vrečka, ktoré ste obdržali, odoberte vzorku materiálu. Naplňte sáčok doplna. Následne vyplňte požadované údaje, uvedené na sáčku. Pri odchode z miesta vykládky je povinné mať riadne uzatvorený a zaplachtený náves ! Je prísne zakázané jazdiť v rámci areálu s návesom, z ktorého unikajú časti materiálu.



Výjazd z areálu

Po dokončení vykladania materiálu prejdite k expedičnej váhe (viď. bod 2 na mape) a vložte kartičku do zariadenia Schenck. Následne vám zamestnanec váhy odovzdá podpísané prepravné dokumenty. Potom odovzdáte sáčok so vzorkou materiálu do skrinky na vzorky.



Pred výjazdom z areálu si, prosím, ešte raz skontrolujte, či máte všetky dokumenty. Prajeme príjemnú a bezpečnú jazdu! Prosím majte na zreteli, že

POD HROZBOU POKUTY 250 € JE PRÍSNE ZAKÁZANÉ:

- Fajčenie v areáli
- Porušenie dopravných predpisov
- Neoprávnená manipulácia s elektrickými zariadeniami na dokovacej stanici
- Vykladať materiál s odplachtovaným návesom
- Opustiť areál s nedostatočne zaplachtovaným návesom
- Chodenie po návese a dočisťovanie návesu inde, než na mieste vykládky
- Znečisťovanie životného prostredia odpadom (dočisťovanie návesu na parkovisku pred závozom, odhadzovanie smetí).

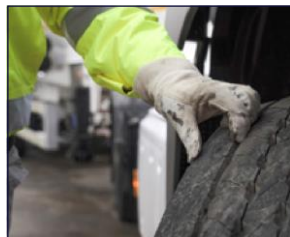
Pred jazdou si skontrolujte svoje vozidlo



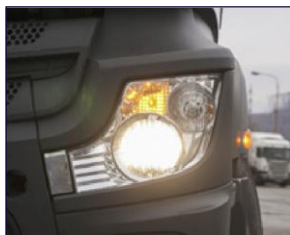
Cúvací alarm



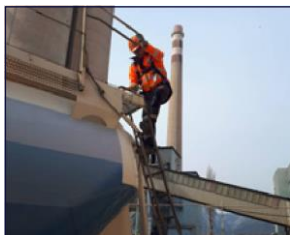
Nastavenie zrkadiel



Stav pneumatík



Funkčnosť svetiel



Prvky proti pádu

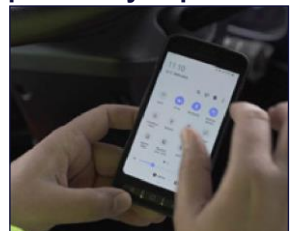


Povinná výbava

Vybavenosť vozidla bezpečnostnými prvkami podľa štandardov CRH



Výstražné nálepky na podbehoch návěsov



Vhodné hands-free zariadenie



Alarm nezatiahnutej ručnej brzdy



System cúvacej kamery

STOP Karta – oprávnenie pre vodičov zastaviť nebezpečnú prácu

1. STOP – ZASTAV ČINNOSŤ
2. INFORMUJ NADRIADENÉHO
3. SPOJ SA S ĽUDMI, KTORÍ TI POMÓŽU PROBLÉM VYRIEŠIŤ
4. POKRACUJ V PRÁCI, AK JE TO BEZPEČNÉ
5. ZDIELAJ SVOJU SKÚSENOSŤ



Podpis:

Rozumiem, že sa odo mňa neočakáva, aby som vykonával práce, ktoré by mohli spôsobiť zranenie či škodu mne alebo iným. Som zodpovedný a oprávnený zastaviť prácu, ktorá nie je bezpečná a postupovať podľa vyššie uvedených krokov.

OPRÁVNENIE ZASTAVIŤ PRÁCU



Vaše zdravie a bezpečnosť sú pre mňa prvoradé. Táto karta vám dáva priame oprávnenie zastaviť akúkoľvek činnosť, ktorú nie je možné vykonať bezpečne, pomôcť pri jej náprave a ďalej pokračovať v bezpečnej práci.

Klaus Födinger, generálny riaditeľ CRH North Danube

NAŠA PRÁCA JE DŮLEŽITÁ, PRETO VŽDY MUSIME DBAŤ NA TO, ABY SME JU ROBILI BEZPEČNE!



Rýchla linka - kontaktné čísla

Záchraná služba 155

Hasiči 150

Polícia 158

Integrovaný záchranný systém 112

Dispečing CEM Turňa nad Bodvou +421 (0) 554 610 190

Marek Ďurko +421 (0) 918 322 228

BOZP koordinátor pre
Transplus a dopravcov



UPOZORNENIE!

**PRIESTOR JE MONITOROVANÝ
KAMEROVÝM SYSTÉMOM SO
ZÁZNAMOM**

PREVÁDZKOVATEL:

Danucem Slovensko, a.s.
č. 654, 044 02 Turňa nad Bodvou
IČO: 00214973

Otváracie hodiny v cementárni Danucem Slovensko Turňa nad Bodvou:

Pondelok až Piatok – nonstop

Sobota – do 18:00

Nedeľa – od 18:00

Informácie o spracúvaní osobných údajov kamerovým systémom sú k dispozícii na stránke:
crhslovakia.com

